

INFORMATIONS SUR LES TRAITEMENTS DENTAIRES

Dr CHLOE ALIZARD

94 ROUTE DE MONTESSON

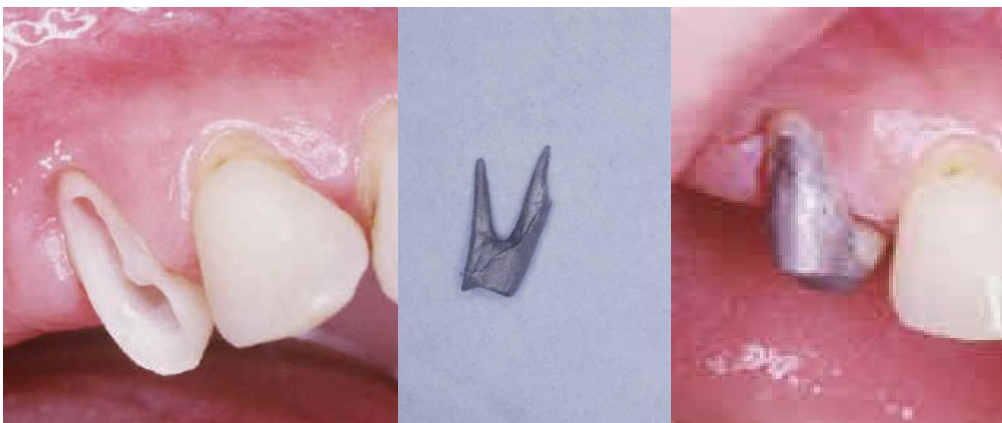
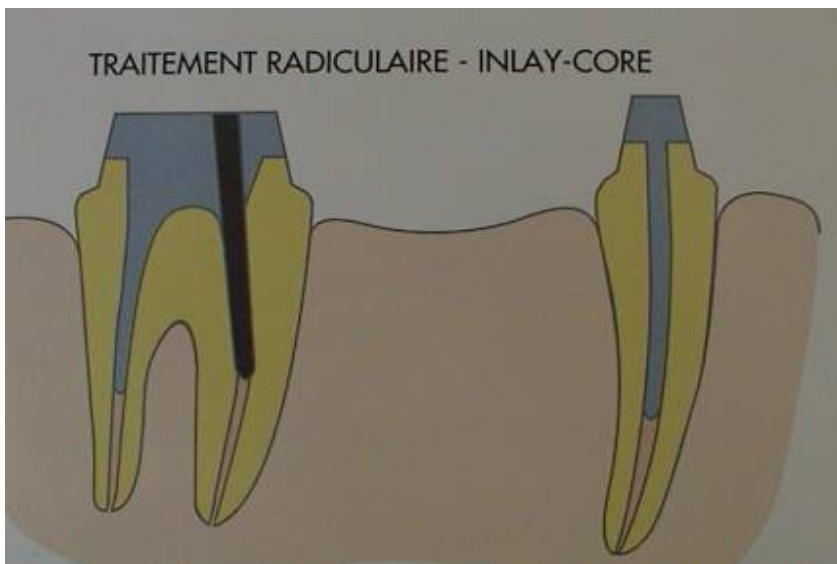
78110 LE VESINET

01.39.76.64.40

L'INLAY-CORE

Votre dent est trop délabrée pour être reconstituée au fauteuil, il faut réaliser un faux moignon ou inlay-core. C'est un dispositif qui permet de redonner du volume à la dent avant de faire la couronne. Il permet aussi de faire une jonction entre la racine et la couronne.

Deux séances sont alors nécessaires pour l'inlay-core, dans la première séance le chirurgien-dentiste prépare la dent et prend une empreinte qui est transmise au prothésiste. Celui-ci réalise alors un pièce métallique sur-mesure permettant de reconstituer la dent appelé inlay-core. Durant la deuxième séance après l'essayage et le réglage, le dentiste scelle l'inlay-core sur la dent.



Dent préparée

inlay-core

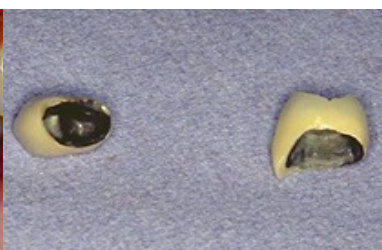
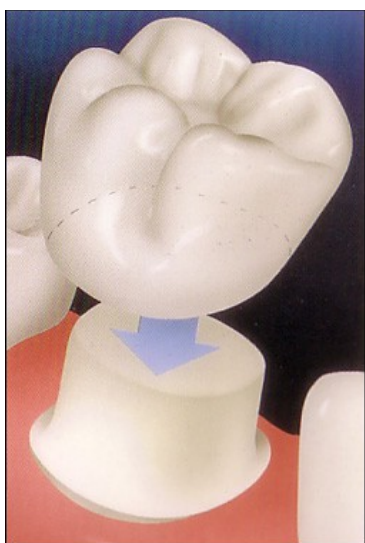
inlay-core en place

LA COURONNE

Une couronne dentaire est un type de restauration qui recouvre ou entoure complètement une dent.

Les dents dévitalisées doivent être couronnées pour éviter les fractures entraînant une extraction.

Pour sa réalisation 2 séances sont nécessaires : durant la première la dent est préparée et pourvue d'une couronne provisoire, une empreinte est prise et transmise au laboratoire de prothèse. Le prothésiste élabore alors une dent sur mesure de la forme et de la teinte de la dent originelle. Puis lors de la deuxième séance la couronne est essayée, réglée et scellée.



Dents préparées

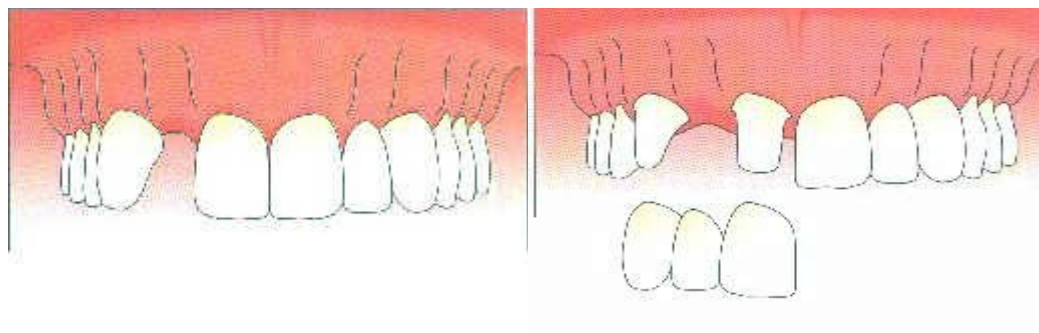
couronnes

couronnes en place

LE BRIDGE

Il remplace une ou plusieurs dents manquantes. Il est constitué d'éléments piliers reliés par un ou plusieurs éléments intermédiaires ("inter"). Il est fixé définitivement sur les dents et s'intègre harmonieusement à votre bouche.

Pour sa réalisation 3 séances sont nécessaires : durant la première les dents sont préparées et pourvues d'un bridge provisoire, une empreinte est prise et transmise au laboratoire de prothèse. Le prothésiste élabore alors une chape sur mesure qui est essayé lors de la deuxième séance . Puis il réalise la partie cosmétique de la forme et de la teinte de la dent originelle. Enfin lors de la troisième séance le bridge est essayé, réglé et scellé.



Dents préparées



bridge



bridge en place

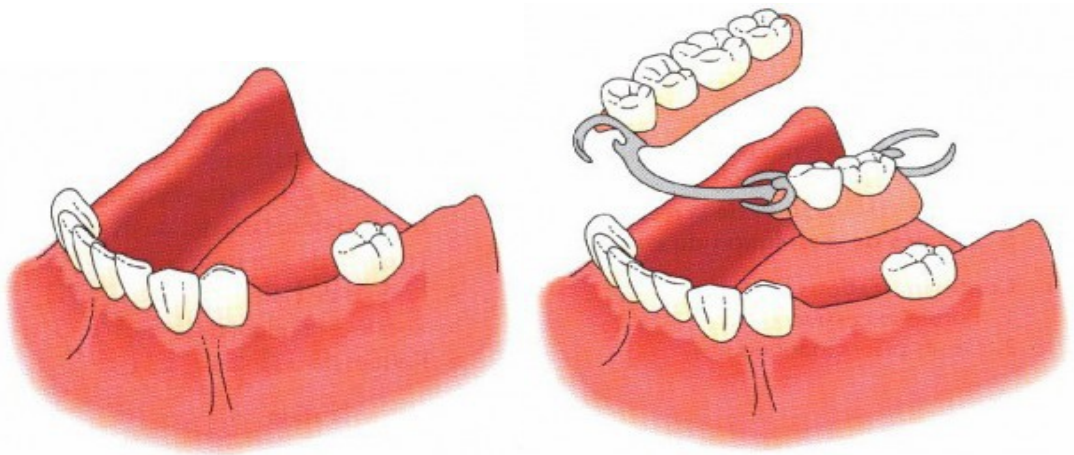
LA PROTHESE ADJOINTE PARTIELLE

C'est une prothèse qui remplace une ou plusieurs dents de la mâchoire. Il se compose d'une plaque métallique réduite avec des crochets très élaborés, et d'une partie en résine qui soutient les fausses dents.

Elle doit être retirée tous les jours pour la nettoyer.

Cette prothèse est facilement réparable et évolutive (des dents extraites par la suite, peuvent être rajoutées sur l'appareil).

Sa réalisation nécessite 2 séances d'empreintes, une séance d'essayage, une séance de pose et une à deux séances de réglage.



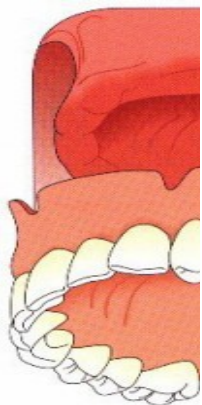
LA PROTHESE COMPLETE

La prothèse complète est une base en résine portant des dents préfabriquées et appliquée directement sur les gencives. Ces dents peuvent être en résine renforcée ou en porcelaine.

La tenue des prothèses complètes est assurée par un phénomène de succion adhésive, l'intérieur de la prothèse devra donc épouser intimement la mâchoire qu'elle recouvre.

La prothèse complète du bas pose davantage de problèmes que celle du haut : la mâchoire inférieure est mobile alors que celle du haut est stable. La langue, par sa mobilité et son volume, contribue à l'instabilité de la prothèse inférieure. (Il est parfois souhaitable de placer des implants sous la prothèse du bas)

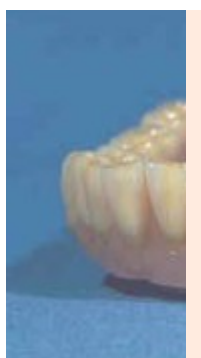
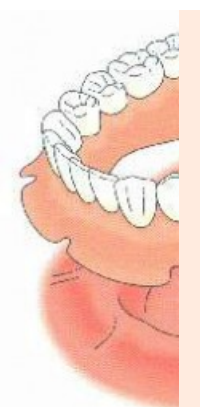
Sa réalisation nécessite 2 séances d'empreintes, une séance d'essayage, une séance de pose et une à deux séances de réglage.



Appareil complet supérieur.



Appareil complet supérieur.



Appareil
complet
inférieur.

Appareil
complet
inférieur.

L'IMPLANT

L'implant est une racine artificielle en titane qui remplace une dent absente. Sur cette fausse racine est visée une dent appelée couronne sur implant par l'intermédiaire d'un pilier.

Pour sa réalisation un scanner (examen radiologique en 3 dimensions) est nécessaire. Puis 3 séances sont nécessaires, la pose de l'implant est réalisée sous anesthésie locale, après une période de cicatrisation de 3 mois environ une empreinte est prise en bouche pour pouvoir durant la dernière séance essayée, réglée et scellée la couronne sur implant.

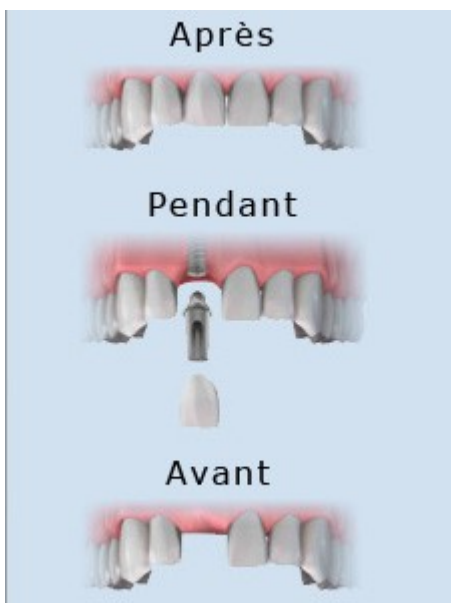


Schéma implant



Radio de l'implant

pilier implantaire

couronne en place

LA MALADIE PARODONTALE

La maladie parodontale est une infection bactérienne qui affecte et détruit les tissus qui entourent et supportent les dents (le parodonte). Les tissus concernés sont la gencive, les ligaments et l'os qui supporte les dents.

La [plaque dentaire](#) qui contient les bactéries est la cause déclenchant les maladies parodontales. C'est un enduit qui se forme sur les dents et qui doit être éliminé chaque jour par le brossage pour prévenir son accumulation. Si la [plaque dentaire](#) n'est pas éliminée elle durcit et forme [le tartre](#). Ce dernier ne peut être éliminé que par un détartrage.

Lorsque le tartre et la plaque dentaire s'infiltrent sous les gencives, sur les racines des dents, ils forment des espaces appelés [poches](#). La brosse à dents ne pénètre pas sous la gencive. Une maladie parodontale risque de se développer. Les gencives sont rouges, gonflées et saignent. Les tissus qui supportent les dents peuvent être détruits. Avec la progression de la maladie, les poches s'approfondissent, la gencive et l'os sont détruits.

Les surfaçages radiculaires consistent en un traitement soigneux des racines pour éliminer le tartre et la plaque dentaire - en particulier dans les poches gingivales ou parodontales- et lisser la surface des racines. Il s'agit d'un soin beaucoup plus poussé qu'un détartrage classique ou qu'un polissage des dents. Ce traitement nécessite parfois plus d'une séance. Il peut être réalisé sous anesthésie locale. Ce traitement est indiqué pour la majorité des patients. Il réduit l'inflammation et le saignement des gencives, diminue la profondeur des poches parodontales.



AVANT SURFACAGE DETARTRAGE

APRES SURFACAGE DETARTRAGE